

MYKKE Studiengruppe

Deutsches Herzzentrum Berlin
Klinik für Angeborene Herzfehler/Kinderkardiologie
Augustenburger Platz 1, 13353 Berlin

Tel +49 30 4593-2814
Fax +49 30 4593-3030
kontakt@mykke.de · www.mykke.de



Studienleitung:

Prof. Dr. Stephan Schubert, PD Dr. Daniel Messroghli,
Dr. Franziska Seidel

Studienärztin:

Nele Rolfs

Studienassistent:

Eicke Schwarzkopf

Multizentrisches Register für Kinder und Jugendliche mit Verdacht auf Myokarditis

Stand: Januar 2022



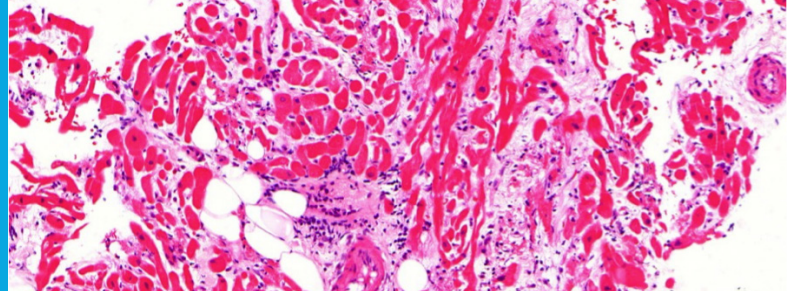
DZHK
DEUTSCHES ZENTRUM FÜR
HERZ-KREISLAUF-FORSCHUNG E.V.



DEUTSCHES HERZZENTRUM BERLIN
STIFTUNG DES BÜRGERLICHEN RECHTS



Multizentrisches Register für Kinder und Jugendliche mit V.a. Myokarditis „MYKKE“



Das Register wurde 2013 gegründet und hat seitdem prospektiv schon mehr als 600 Patienten deutschlandweit einschließen können.

Die Ziele des Registers

- Systematische Beforschung der Myokarditis im Kindesalter
- Standardisierung der Diagnostik (seit August 2017)
- Entwicklung von Diagnosekriterien und eines „Myokarditis-Scores“
- Bereitstellung einer Studienplattform für Subprojekte z.B. im Bereich Bildgebung, Immunologie und Genetik
- Durchführung von multizentrischen Therapiestudien

Einschlusskriterien

- Verdacht auf Myokarditis (mind. ≥ 1 Symptom: Brustschmerz, EKG-/Echo-Auffälligkeiten, Troponin-Erhöhung, Luftnot in Ruhe oder Belastung, Herzrhythmusstörungen)
- Alter < 18 Jahre
- Stationäre Aufnahme in einem Krankenhaus
- Schriftliche Einwilligung

Initiale Untersuchungen

- Größe, Gewicht
- EKG und Monitoring/24h-EKG
- Echokardiographie
- Labor: Blutbild, CRP, NT-proBNP/proBNP, Troponin, ggf. PCR für kardiogene Viren, ggf. Blut für immunologische & genetische Forschung
- Kardio-MRT ≤ 1 Woche: LVEDV, LVEF, LGE, Ödem
- Endomyokardbiopsie ≤ 2 Wochen, wenn EF $< 50\%$

Sehr geehrte Kolleginnen und Kollegen,

Die Myokarditis-Leitlinie der DGPK empfiehlt regelmäßige Nachsorge-Untersuchungen. Die am MYKKE-Register beteiligten kinder-kardiologischen Zentren haben sich diesbezüglich auf standardmäßige Kontrollen 3 und 12 Monate nach Erstvorstellung geeinigt.

Sollten Sie sich dem anschließen, möchten wir Sie bitten, die Ergebnisse der folgenden Untersuchungen (soweit durchgeführt) an das einschließende Zentrum weiterzuleiten oder ggf. folgende Untersuchungen am einschließenden Zentrum durchführen zu lassen:

3-Monats-Follow-up

- Größe, Gewicht
- EKG und 24h-EKG
- Echo: LVEDD, EF biplan, EF M-Mode
- Labor: Blutbild, CRP, NT-proBNP/proBNP, Troponin
- Spiroergometrie/Ergometrie

12-Monats-Follow-up

- Größe, Gewicht
- EKG und 24h-EKG
- Echo: LVEDD, EF biplan, EF M-Mode
- Labor: Blutbild, CRP, NT-proBNP/proBNP, Troponin
- ggf. Spiroergometrie/Ergometrie
- Kardio-MRT